



V Chomutově dne 2.5.2023

č.j.: RSD-52257/2023-2

Vyřizuje: Ing. Josef Maier

mob.: +420 601 550 519

josef.maier@rsd.cz

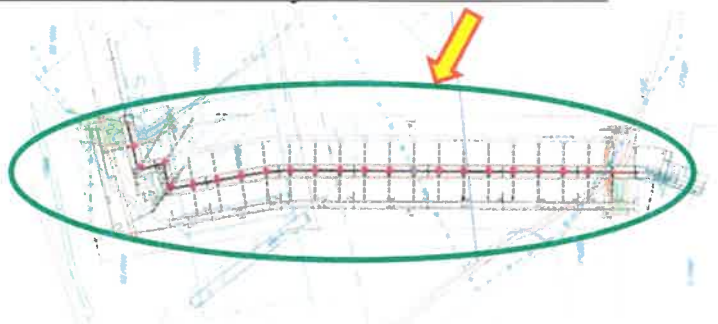
Vyjádření k projektové dokumentaci pro stavební řízení pro stavbu: „PPO Ústí nad Labem – LB, rekonstrukce dosedacích prahů a kotevních patek MPPZ“ - silnice I/30

K Vaší žádosti o vyjádření k projektové dokumentaci pro výše uvedenou stavbu pro účely stavebního řízení ze dne 19.4.2023 pod zn. O/ /2023, vč. příložené PD z 03/2023 ve stupni „DSJ“ (PD vyhotovena společností AZ Consult spol. s r.o., Klíšská 12, Ústí nad Labem, pro objednatele/investora Povodí Labe, státní podnik, Víta Nejedlého 951/8, Slezské Předměstí, Hradec Králové, pod zak.č. 22/186), Vám **Ředitelství silnic a dálnic ČR, Správa Chomutov**, jako správce silnice I.třídy I/30 (stavba komunikace umístěna na parcelách p.č. 4190/29, 4302/44 a 4267/5, vše k.ú. Ústí nad Labem), **sděluje, že podmíněně souhlasí s předloženou PD a souvisejícím stavebním řízením, za níže uvedených podmínek:**

Konstatujeme:

- ✓ v předmětné lokalitě připravuje ŘSD ČR pro rok 2024 opravu povrchů komunikace I.třídy I/30 s povrchem SMA 11S.

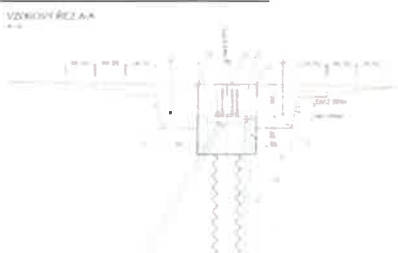
Výřez ze situace z PD vztahující se ke komunikaci I/30:



Výřez ze snímku iKN:



Výřez z řezu rekonstrukce vztahující se ke komunikaci I/30:



Podmínky:

- úprava silničního souvrství a rozsah konečných úpravy povrchů komunikace I.třídy I/30,
 - napojení jednotlivých vrstev silničního tělesa bude provedeno s navrženými odskoky – dle PD - viz výše,
 - konečná úprava povrchů bude provedena v šíři stavbou dotčeného jízdního pásu (**pracovní spára bude kolmo na jednotlivé jízdní pruhy**) dle níže uvedeného rozsahu:



- u obrubníků opatřeno pružnou zálivkou,
- stavbou nesmí být dotčeno stávající funkční odvodnění komunikace I.třídy I/30,
- po dobu výstavby nebude na komunikaci I.třídy I/30 skladován žádný materiál (ani výkopek),
- stavba bude provedena dle platných ČSN, EN,
- výkopové a montážní práce budou prováděny tak, aby nedocházelo k poškození stavbou nedotčené části silnice a v minimálním rozsahu znečištění povrchu silnice; případné znečištění silnice způsobené stavební činností bude toto okamžitě odstraněno,
- výkopové, stavební a montážní práce budou prováděny tak, aby nedocházelo k ohrožení bezpečnosti a plynulosti silničního provozu na silnici I/30, resp. jejich minimalizování,
- dopravní opatření při provádění stavby budou provedena v souladu s platnými technickými podmínkami pro označování pracovních míst na pozemních komunikacích; činnost prováděná na stavbě silnice I/30 musí být realizována v souladu se standardy Ředitelství silnic a dálnic ČR, „Bezpečnost prací“ - <https://www.rsd.cz/wps/portal/web/technicke-predpisy/BOZP>
- provádění stavebních prací, zásypu výkopů a rýh bude provedeno v souladu s platnými normami a technickými podmínkami ve vztahu k silnicím I. třídy,
- specifikace k obnově komunikace:

- pro skladbu komunikace v místě výkopu ve vozovce I.třídy I/30 budou akceptovány podmínky naší organizace:

a. dodržení složení konstrukčních vrstev původní vozovky – předpoklad:

ASFALTOVÝ KOBEREC MASTIXOVÝ MODIFIKOVANÝ	SMA 11S	40 mm
SPOJOVACÍ POSTŘÍK S POLYMEREM MODIFIKOVANÝ	PS-CP	0,3 kg/m ²
ASFALTOVÝ BETON PRO LOŽNÉ VRSTVY MODIFIKOVANÝ	ACL 22S	60 mm
SPOJOVACÍ POSTŘÍK S POLYMEREM MODIFIKOVANÝ	PS-CP	0,3 kg/m ²
ASFALTOVÝ BETON PRO PODKLADNÍ VRSTVY	ACP 16S	60 mm
SPOJOVACÍ POSTŘÍK S POLYMEREM MODIFIKOVANÝ	PS-CP	0,4 kg/m ²
MECHANICKY ZPEVNĚNÉ KAMENIVO	MZK	200 mm
ŠTĚRKODRŤ (32/63)	ŠD	250 mm
CELKEM		610 mm

- konečnou úpravu krytu vozovky silnice I/30 provést po odfrézování v šíři celého jízdního pásu vozovky silnice I/30 dotčené stavbou, s brusnou vrstvou SMA 11S, a v rozsahu viz výše,
- živичné směsi musí pocházet od výrobce, který má schválení ŘSD ČR k výrobě a použití směsí pro silnice I. třídy,
- v případě prozatímní úpravy krytu vozovky komunikace I. třídy bude provedena předlážděním takto: použití zámkové dlažby o tloušťce 80-100 mm,
 - ✓ v případě poklesu zadláždění větším než 10 mm bude neprodleně po zjištění poklesu provedeno zhutnění a předláždění,
 - ✓ minimální doba zadláždění 30 dnů pokud nebude prokazatelně dohodnuto jinak,
- pracovní spára bude zaříznuta řezačem spár, dokonale zbavena všech nečistot a po připojení, zahutnění a vychladnutí bude proříznuta a zalita asfaltovou zálivkou za horka,
- zhotovení vodorovného dopravního značení ve strukturálních plastech 2,60 – 3,00 kg/m² (dle použitého materiálu),
- **stavební práce ve vztahu k silnici I/30 bude oprávněn kontrolovat, připomínkovat a zapisovat do stavebního deníku technický dozor ŘSD ČR, který bude vykonávat činnosti směřující k řádnému provádění prací dle podmínek a požadavků správce pozemku. Zhotovitel a investor mu tuto činnost umožní a poskytne plnou součinnost; jména a kontaktní údaje odpovědných pracovníků naší organizace Vám budou, na vyžádání, sdělena před zahájením stavby, zhotovitel je povinen si toto vyžádat min. 2 měsíce před vlastním zahájením stavby,**
- po dokončení stavebně montážních prací požadujeme předložit Předávací protokol, jehož součástí bude:
 - ✓ kdo prováděl výkopové, stavební a montážní práce,
 - ✓ kde byly výkopové, stavební a montážní práce prováděny,
 - ✓ doba zahájení a ukončení prací,
 - ✓ geometrické zaměření skutečného provedení stavby,
 - ✓ záruky na provedení práce v souvislosti s uvedením komunikace a silničního pozemku do řádného stavu v rozsahu 60 měsíců.

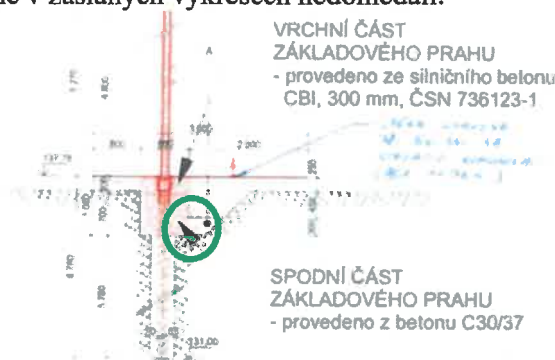


Dále jako součást předávacího protokolu bude majetkovému správci komunikací I. třídy v souladu s § 125 stavebního zákona předána dokumentace skutečného provedení stavby dle následujícího seznamu dokladů k přejímacímu řízení.

Seznam dokladů k přejímacímu řízení

- DSPS jejíž součástí bude i GDSPS (geodetická část dokumentace skutečného provedení stavby vodovodní přípojky) zpracovaná dle předpisu B2/C1 a ověřená UOZI dle 200/1994 Sb. (<https://www.rsd.cz/wps/portal/web/technicke-predpisy/datove-predpisy>), vč. výškov. souřadnic „z“,
- certifikáty zhotovitele ČSN EN ISO 9001:2001 + ČSN EN ISO 14001,
- certifikát + prohlášení o shodě na asfaltové směsi zhotovitele,
- průkazní zkoušky asfaltových směsí dle TP 109 dle výše uvedené konstrukční skladby,
- protokoly o kontrolních zkouškách živichných směsí,
- protokol o kontrolní zkoušce míry zhutnění živichných směsí,
- protokol o kontrolních zkouškách statickou zatěžovací deskou šterkového podkladu a pláň,

Dovolujeme si upozornit, že ve vzorových řezech původní PD je zakreslena i „drenážní trubka“ podél základového prahu, kterou jsme v zaslaných výkresech nedohledali.



Platnost tohoto vyjádření je jeden rok ode dne vydání.

Požadujeme uzavření Smlouvy o zřízení věcného břemene na stavbou dotčených parcelách, na nichž je umístěna stavba komunikace I.třídy I/30, návrhy smluv si neprodleně vyžádejte na eva.wranova@rsd.cz, (pozn.: nedohledali jsme uzavřené smlouvy o zřízení věcného břemene či omezení užívání komunikace, jejichž uzavření jsme požadovali již před vlastní stavbou PPO z roku 2009 ani při následných při kolaudacích od roku 2014, v případě jejich dohledání si dovoluujeme požádat o jejich zaslání, resp. jejich scanu ve formátu *.pdf)

Na dobu realizace stavby požadujeme uzavření nájemní smlouvy se zhotovitelem stavby (v souladu se Zápisem z jednání ministrů dopravy a zemědělství na téma „Spolupráce institucí v rezortech“, které se konalo dne 6.3.2023 v Ministerstvu dopravy); po vydání Rozhodnutí zvl.užívání – provádění prací požadujeme neprodleně (do 15 pracovních dní) narovnat majetkoprávní vztahy, t.j. uzavřít úplatnou nájemní smlouvu na dobu realizace stavby. K uvedenému požadujeme zaslat harmonogram ve dnech, vč. záboru v m². Harmonogram zašlete a návrh smlouvy si vyžádejte na eva.wranova@rsd.cz

Bez uzavření nájemní smlouvy nesmí být stavba zahájena.

S pozdravem

Mgr. Lucie Ziková
vedoucí odd. majetkové správy ŘSD ČR, Správy Chomutov

Obdrží: **AZ Consult, spol. s r.o.**
Jakub Holý
středisko inženýrské činnosti
Klíšská 12
400 01 Ústí nad Labem
datová schránka ID: z9vp5js

Ing. Josef
Maier

Digitálně podepsal Ing. Josef
Maier
Datum: 2023.05.02 10:23:07
+02'00'



Na vědomí: **ŘSD ČR, Správa Chomutov**
Eva Wranová Barnašová
z d e

Korespondenci zasílejte na adresu:

Ředitelství silnic a dálnic ČR, Správa Chomutov, Kochova 3975, 430 01 Chomutov

e-mail: posta@rsd.cz , ID datové schránky: zjq4rhz





Konverzní lístek

Číslo v úložišti: 996499271683017093380



Datum vystavení: 02. 05. 2023

Konverze nejpozději: 01. 06. 2023

Konvertovaný dokument: příloha datové zprávy

ID zprávy: 1183556434

Předmět: 1.30 ÚL - Předmostí - oprava prahů a kotev.desek PPO - vyjádření k PD pro AZ Consult 02_05_2023

Stav zprávy: Doručená

Datum a čas: 2. 5. 2023 v 10:32:52

Příloha: 1.30 ÚL - Předmostí - oprava prahů a kotev.desek PPO - vyjádření k PD pro AZ Consult 02_05_2023,č.j.52257.pdf

Odesílatel: Ředitelství silnic a dálnic ČR, Na Pankráci 546/56, Nusle, 14000 Praha 4, CZ

ID schránky: zjq4rhz

Typ schránky: Orgán veřejné moci

Odesílající osoba: Spisová aplikace

Adresát: AZ Consult, spol. s r.o., Klišská 1334/12, Ústí nad Labem-centrum, 40001 Ústí nad Labem, CZ

ID schránky: z9vp5js

Typ schránky: Právnícká osoba



Datová schránka: z9vp5js, AZ Consult, spol. s r.o.

Uživatel: Martina Štrosová

AZ CONSULT S. R. O.

2. 05. 2023

č. j.: 912

Přijatá zpráva - Detail zprávy

Předmět: 1.30 ÚL - Předmostí - oprava prahů a kotev.desek PPO - vyjádření k PD pro AZ Consult 02_05_2023

ID zprávy: 1183556434

Typ zprávy: Přijatá datová zpráva

Stav zprávy: Doručená

Datum a čas: 2. 5. 2023 v 10:32:52

Odesílatel: Ředitelství silnic a dálnic ČR, Na Pankráci 546/56, Nusle, 14000 Praha 4, CZ

ID schránky: zjq4rhz

Typ schránky: Orgán veřejné moci

Odesílající osoba: Spisová aplikace

Zmocnění: 0/0 Sb. § - odst. - písm. -

Naše čís. jednací: RSD-52257/2023-2

Naše spisová zn.: Nezádáno

Vaše čís. jednací: Nezádáno

Vaše spisová zn.: Nezádáno

K rukám: Nezádáno

Do vlastních rukou: Ne

Zakázáno doručení fikcí: Ne

Přílohy:

1.30 ÚL - Předmostí - oprava prahů a kotev.desek PPO - vyjádření k PD pro AZ Consult 02_05_2023,č.j.52257.pdf (514,04 kB)

Události zprávy:

- 2. 5. 2023 v 10:30:05** EV0: Datová zpráva byla podána.
- 2. 5. 2023 v 10:30:05** EV5: Datová zpráva byla dodána do datové schránky příjemce. Je-li příjemcem datové zprávy orgán veřejné moci vystupující v postavení orgánu veřejné moci, byla datová zpráva tímto okamžikem doručena.
- 2. 5. 2023 v 10:32:52** EV11: Přihlásila se oprávněná osoba ve smyslu § 8, odst. 1 až 4 zákona č. 300/2008 Sb., v platném znění. Datová zpráva je nyní doručena. Případné dřívější datum doručení fikcí nebo doručení dodáním do schránky orgánu veřejné moci není dotčeno.

